

## A família Gileade Juazeiro está crescendo



Edson Martins, sua esposa  
Sâmia Martins e suas filhas  
Dayse e Júlia Martins

### NOVOS MEMBROS

Da esquerda para direita:  
Ângelo Gabriel, Bianca Mendes,  
Rafael Duarte e Kevny



Com imenso júbilo e gratidão ao Senhor da igreja, anunciamos que a família Gileade em Juazeiro do Norte está crescendo! No último domingo, dia 06 de abril, recebemos oficialmente oito novos membros que agora passam a integrar, em aliança e compromisso, o corpo de Cristo reunido em nossa comunidade local. Foram recebidos: o casal Edson e Sâmia, suas filhas Júlia e Dayse, e os jovens Kevny, Rafael Duarte, Bianca Mendes e Ângelo Gabriel.

**“E o Senhor lhes acrescentava todos os dias os que iam sendo salvos.” (Atos 2.47b)**

A chegada de cada um deles representa não apenas um acréscimo numérico, mas sobretudo uma bênção espiritual e uma convocação pastoral à responsabilidade. A membresia na igreja local não é um detalhe secundário da vida cristã, mas parte essencial da caminhada de fé, conforme ensina a teologia reformada. Deus não nos chamou para vivermos uma fé individualista e desconectada, mas para sermos unidos como um só corpo, onde cada membro tem função e importância (1 Coríntios 12.12-27).

Além dos que já foram recebidos, temos ainda mais motivos para nos alegrar: um grupo de aproximadamente 10 pessoas está atualmente participando do curso preparatório para o batismo, que deverá ser celebrado no final do mês de junho. Esse curso é um tempo precioso de ensino bíblico, esclarecimento doutrinário e preparação para a pública profissão de fé — um dos momentos mais solenes e significativos da vida cristã. Louvamos a Deus por cada coração que tem respondido ao chamado do Evangelho com arrependimento e fé.

Como nos ensina a tradição reformada, ser membro de uma igreja local é um chamado à aliança e à responsabilidade. A membresia envolve direitos e deveres.

- Contribuir com seus dons, tempo e recursos para a edificação do Corpo (Romanos 12.4-8; 2 Coríntios 9.7);
- Viver uma vida piedosa e santa, dando bom testemunho no mundo (Filipenses 2.15);
- Submeter-se à disciplina e ao pastoreio com humildade e amor (Mateus 18.15-17; Hebreus 13.17).

Na Gileade, entendemos que ser igreja é viver em família. E como família espiritual, caminhamos juntos, celebramos juntos, choramos e vencemos juntos, pois somos unidos pelo sangue do Cordeiro. A cada novo membro recebido, renovamos nosso compromisso com a missão: proclamar o Evangelho, fazer discípulos e preparar o povo de Deus para toda boa obra (2 Timóteo 3.16-17).

Sejam todos bem-vindos à família Gileade! Estamos certos de que Deus está operando em nosso meio, e o crescimento que vemos é para a glória dEle. Continuemos firmes, cingidos com a verdade, aguardando com fé o grande dia do Senhor.

Que cada um dos novos irmãos se sinta profundamente acolhido, amado e desafiado a crescer na graça e no conhecimento do nosso Senhor e Salvador Jesus Cristo (2 Pedro 3.18). Que nossa igreja continue sendo solo fértil, onde vidas florescem para a glória de Deus.

Sejam todos bem-vindos à família Gileade! Unidos pelo amor de Cristo, seguimos firmes, cingidos com a verdade, edificando juntos o Reino de Deus!

“Até que todos cheguemos à unidade da fé...” (Ef 4.13)

## Agenda Semanal

Continua...

### CULTOS

**Domingo às 18h** - Culto de celebração  
**Terça-feira às 19h30** - Culto de ensino

### PEQUENOS GRUPOS

**Quinta-feira às 19h30** - nas casas

### JOVENS E ADOLESCENTE

**Sábado às 17h** - na igreja



A Primeira Carta de Paulo a Timóteo é um manual essencial para a vida da igreja e a conduta cristã. Escrita pelo apóstolo Paulo ao seu discípulo e cooperador Timóteo, essa epístola aborda temas fundamentais, como a sã doutrina, a liderança e a piedade no serviço ao Senhor. Diante dos desafios que a igreja enfrenta, este estudo nos ajudará a compreender o papel dos líderes, a importância da firmeza na fé e a necessidade de uma vida cristã íntegra. Além disso, ao examinarmos suas orientações, seremos capacitados a manter a igreja centrada na Palavra de Deus e preparada para enfrentar os tempos difíceis com fidelidade.

Participe da Escola Bíblica!

## *Igreja Gileade cresce e garante estacionamento para membros e visitantes*

O crescimento da Igreja Gileade em Juazeiro do Norte tem sido evidente e constante, fruto da graça de Deus que tem acrescentado vidas à comunhão dos santos (Atos 2.47). Com o templo cada vez mais cheio, a movimentação de carros e motos em torno da igreja também aumentou significativamente — e com isso, surgiu um novo desafio: o estacionamento.

Muitos irmãos e visitantes têm enfrentado dificuldades para encontrar vagas próximas, sendo obrigados a estacionar em ruas distantes, o que compromete o conforto e, em alguns casos, a segurança. Sensível a essa realidade e buscando oferecer melhores condições a todos, a liderança da igreja, pela misericórdia do Senhor, conseguiu em regime de consagração o terreno ao lado do templo, que agora servirá oficialmente como estacionamento da Igreja Gileade.

A partir de agora, todos os veículos — carros e motos — devem ser direcionados a esse novo espaço, que estará aberto e devidamente sinalizado nos horários de culto e eventos. A área em frente ao templo não será mais usada como estacionamento, mas exclusivamente para embarque e desembarque de pessoas, como no caso de transporte por aplicativo (Uber), transporte de idosos, crianças ou pessoas com dificuldade de locomoção.

Para facilitar essa transição e garantir

organização, teremos irmãos servindo voluntariamente na orientação do estacionamento. Esses irmãos não atuarão como manobristas, ou seja, não conduzirão os veículos, mas estarão identificados com coletes e equipados com lanternas, auxiliando os motoristas a encontrarem as melhores vagas e orientando o fluxo de entrada e saída, especialmente em horários de maior movimento.

Reforçamos que os irmãos podem sim parar brevemente em frente à igreja para desembarcar seus familiares. Contudo, após o desembarque, o motorista deve imediatamente seguir para o novo estacionamento para que a área frontal permaneça livre e funcional.

Além de atender a uma necessidade prática, essa medida é também uma expressão de cuidado e zelo pela casa do Senhor. A boa organização do ambiente externo fala alto ao coração de quem nos visita, e demonstra o compromisso da igreja com a ordem, a hospitalidade e o testemunho cristão diante da cidade.

Como nos ensina a Palavra:  
"Seja tudo feito com decência e ordem." (1 Coríntios 14.40)

Contamos com a compreensão e a colaboração de todos. Deus tem feito grandes coisas em nosso meio, e somos chamados a corresponder com diligência,

respeito e unidade.

As motocicletas também terão lugar reservado no novo estacionamento, com acesso facilitado e devidamente sinalizado. Dessa forma, toda a frente da igreja permanecerá livre e desobstruída, garantindo a segurança e a boa organização do ambiente externo.

Como igreja que preza pela ordem, pelo cuidado mútuo e pelo bom testemunho diante da comunidade, contamos com a colaboração de todos para que essa nova etapa seja marcada por responsabilidade e bom senso cristão. Lembramos o conselho do apóstolo Paulo:

"Seja tudo feito com decência e ordem." (1 Coríntios 14.40)

Agradecemos ao Senhor por cada provisão, e a cada irmão que tem caminhado conosco com zelo, amor e compromisso com a obra.



YouTube



**MENSAGENS, ESTUDOS, PODCAST E MUITO MAIS, ACESSE:**

[YOUTUBE.COM/@GILEADEJUAZEIRO](https://www.youtube.com/@gileadejuazeiro)





## CAMPANHA DE CLIMATIZAÇÃO DA IGREJA

GILEADEJUAZEIRO.COM.BR/CLIMATIZACAO



### UM NOVO TEMPO PARA A CASA DO SENHOR

A Igreja Gileade em Juazeiro do Norte segue firme em sua missão de ser um lugar de acolhimento, adoração e proclamação da Palavra de Deus. E dentro dessa missão, temos buscado meios de melhorar nossa estrutura física para que cada culto seja também uma experiência de conforto, reverência e comunhão.

Em resposta ao intenso calor característico da nossa cidade, especialmente no segundo semestre do ano — que tem registrado recordes de temperatura —, lançamos a Campanha de Climatização da Igreja. Nosso objetivo é criar um ambiente mais agradável e adequado à adoração, onde os irmãos possam participar com mais disposição e foco nos momentos de louvor, oração e ministração da Palavra.

#### 60% DO OBJETIVO JÁ FOI ALCANÇADO!

Louvamos ao Senhor e agradecemos aos irmãos e amigos que têm abraçado esta causa! Já conseguimos levantar 60% do valor necessário para a climatização completa do templo. Esse é um grande avanço, fruto da fidelidade, generosidade e compromisso da nossa comunidade com a obra de Deus.

Entretanto, ainda precisamos avançar! Estamos entrando na reta final da campanha, e os últimos 40% são decisivos para que possamos alcançar o valor total e, assim, iniciar a instalação dos equipamentos. Com fé, esforço conjunto e união do corpo de Cristo, cremos que será possível chegar ao objetivo completo.

#### COMO VOCÊ PODE SE ENVOLVER NESTA ETAPA FINAL?

Ore com fervor, pedindo que o Senhor continue movendo corações e suprimindo todas as necessidades.

Contribua com uma oferta especial, conforme Deus tocar o seu coração. Nenhum valor é pequeno quando colocado nas mãos do Senhor!

Compartilhe esta campanha com seus contatos e empresários que desejam investir no Reino de Deus.

Se você tem acesso a recursos, fornecedores ou equipamentos, entre em contato conosco — sua contribuição pode ser essencial neste momento.

“E tudo quanto fizerdes, fazei-o de coração, como ao Senhor e não aos homens.” (Colossenses 3.23)

Esta não é apenas uma obra de infraestrutura — é uma semeadura no

bem-estar da igreja e na qualidade do culto ao nosso Deus. Cada grau a menos de temperatura é um convite a mais para que almas permaneçam ouvindo a Palavra, se rendam a Cristo e encontrem refrigério não só físico, mas espiritual.

Vamos juntos concluir essa jornada de fé!

Dúvidas e informações: WhatsApp (88) 2141-0628

#### Para contribuir:

Chave PIX: [pix@igrejagileade.com](mailto:pix@igrejagileade.com)

Banco: 336 – Banco C6 S.A.  
Agência: 0001  
Conta Corrente: 6888503-2

### BASTIDORES DA CAMPANHA

EMBORA NOSSO CASAL PASTORAL NÃO

TENHA PARTICIPADO DE NENHUM

GRUPO NA CAMPANHA, EM DUAS

VIAGENS A FORTALEZA, CONSEGUIRAM

ARRECADAR R\$ 4.170,00 E UMA

QUANTIDADE ENORME DE ROUPAS

DOADAS PARA NOSSO BAZAR!

### Conta bancária em nome da igreja



Como já informamos, a Igreja Gileade em Juazeiro do Norte deu início ao processo de regularização do seu CNPJ, com a documentação já encaminhada à contadora responsável. Enquanto aguardamos a finalização deste processo para a abertura da conta bancária institucional da igreja, comunicamos que, temporariamente, os dízimos e ofertas podem ser direcionados para uma conta exclusiva em nome da nossa tesoureira, criada especificamente para esse fim. Ressaltamos que esta conta é acompanhada e supervisionada pelo conselho fiscal da igreja, garantindo total transparência, segurança e responsabilidade na administração dos recursos da casa do Senhor.

A sua fidelidade e generosidade continuam sendo fundamentais para a manutenção e expansão do ministério que o Senhor tem confiado a nós. Caso surjam dúvidas ou deseje mais informações, estamos à disposição para atendê-lo com prontidão:

Seguimos caminhando com fé, responsabilidade e temor ao Senhor, crendo que Aquele que começou a boa obra em nós há de completá-la (Filipenses 1.6).

# Jesus

noSSa páscoa

## Cristo é nossa páscoa: Por que não celebramos a páscoa judaica?

Todo ano nesse período, que é lembrado pelas lojas ao decorarem seus corredores com ovos de chocolate, recebo a mesma pergunta: nós, os cristãos, celebramos a Páscoa?

A dúvida é legítima, especialmente quando a cultura popular mistura símbolos seculares com nomes sagrados e quando algumas igrejas adotam práticas do Antigo Testamento sem a devida compreensão teológica. Para responder a essa pergunta, é necessário voltar às Escrituras, compreender o que foi a Páscoa judaica, o que ela significava para os hebreus, como foi cumprida em Cristo e por que, como cristãos da Nova Aliança, não a celebramos.

### 1. A Páscoa Judaica: Memória da Libertação

A Páscoa foi instituída por Deus no contexto da décima praga sobre o Egito, quando o anjo destruidor mataria todos os primogênitos, exceto onde houvesse sangue nos umbrais das portas. Em Êxodo 12.1-14, o Senhor ordena que cada família tomasse um cordeiro macho, sem defeito, de um ano de idade, e o sacrificasse ao entardecer. O sangue deveria ser aplicado nas ombreiras das casas, para que o juízo divino "passasse por cima" (Pessach) daquele lar (Êx 12.13).

O texto sagrado afirma:

*"Este dia vos será por memorial, e o celebrareis por festa ao Senhor; nas vossas gerações o celebrareis por estatuto perpétuo."* (Êxodo 12.14)

A comemoração incluía:

O sacrifício do cordeiro pascal, que deveria ser assado e comido com ervas amargas e pães sem fermento (Êx 12.8).

A remoção do fermento das casas por sete dias, simbolizando a separação do pecado e da corrupção (Êx 12.15).

A reunião familiar, comensal, marcada pela reverência e lembrança do livramento operado por Deus (Êx 12.26-27).

Uma festa de peregrinação, posteriormente centralizada em Jerusalém (Dt 16.1-8), com caráter cívico e pedagógico.

Era uma celebração nacional, religiosa e tipológica, que apontava para uma redenção maior.

### 2. Cristo é a Nossa Páscoa

A tradição reformada compreende que todas as festas do Antigo Testamento eram sombras (skía) de realidades que viriam em Cristo (Cl 2.16-17; Hb 10.1). A Páscoa, como as demais festas, era tipológica, ou seja, apontava para algo maior: a obra redentora do Messias.

O apóstolo Paulo afirma:

*"Cristo, nossa páscoa, foi sacrificado por nós."* (1Coríntios 5.7)

Aqui, ele não está apenas fazendo uma analogia, mas uma declaração doutrinária. Cristo é o cumprimento da tipologia pascal:

Ele é o Cordeiro sem defeito (1Pe 1.18-19), inocente e puro.

Seu sangue é o que nos livra da condenação eterna (Ef 1.7).

Sua morte ocorreu exatamente no período da Páscoa judaica (Mt 26.2), mostrando o cumprimento perfeito da profecia.

Ele instituiu a Ceia do Senhor durante a celebração da Páscoa (Mt 26.26-28), transformando aquele memorial antigo em um novo memorial, agora centrado em Sua morte e ressurreição.

A cruz é o novo êxodo. A morte do Cordeiro é o verdadeiro livramento. O sangue nos umbrais do Antigo Testamento apontava para o sangue na cruz do Calvário.

### 3. Por Que Não Celebramos a Páscoa Judaica?

Apesar da semelhança nominal, o que o mundo chama hoje de "Páscoa" não guarda relação direta com o que a Bíblia instituiu, e muito menos com o que Cristo cumpriu. Como cristãos reformados e bíblicos, não celebramos a Páscoa judaica pelas seguintes razões:

a) A Páscoa fazia parte da Antiga Aliança

A Páscoa era um estatuto perpétuo para o povo de Israel, dentro de um contexto de pacto cerimonial (Êx 12.14). Com a vinda de Cristo, esse pacto foi encerrado (Hb 8.13), e as festas que compunham a antiga economia foram cumpridas n'Ele.

b) Cristo substituiu a Páscoa pela Ceia

Ao instituir a Ceia do Senhor, Jesus deu à Sua igreja um novo memorial:

“Fazei isto em memória de mim.” (1Co 11.24)

A Ceia não é uma continuidade da Páscoa, mas sua substituição e superação. É o sacramento da Nova Aliança, não do Antigo Concerto.

c) Celebramos a ressurreição semanalmente, no Dia do Senhor

O Novo Testamento mostra que a igreja primitiva celebrava a ressurreição todo domingo, chamado de "o Dia do Senhor" (Ap 1.10; At 20.7), e não uma vez por ano. O foco da igreja apostólica não era guardar festas judaicas, mas viver na realidade da nova criação.

d) Evitamos a judaização do culto cristão

O apóstolo Paulo advertiu contra o retorno às práticas cerimoniais judaicas:

“Ninguém, pois, vos julgue por causa de comida, ou bebida, ou dia de festa... tudo isso tem sido sombra das coisas que haviam de vir; porém o corpo é de Cristo.” (Cl 2.16-17)

Celebrar a Páscoa como festa cristã seria voltar à sombra quando já temos a realidade. É desprezar a suficiência da obra de Cristo e a clareza do evangelho.

Conclusão Pastoral

Sim, celebramos com alegria que Cristo é a nossa Páscoa, mas não celebramos mais a Páscoa judaica. Aquilo era sombra. Agora temos a realidade. O cordeiro já foi imolado. O sangue já foi derramado. O sacrifício foi aceito. A morte foi vencida. A nova aliança foi selada. A igreja do Cordeiro não precisa voltar ao Egito simbólico quando tem diante de si o Cristo ressuscitado.

Assim, quando perguntarem se celebramos a Páscoa, responda com convicção:

“Cristo é a minha Páscoa. Eu o celebro todos os domingos, em todo culto, toda vez que participo da Ceia e toda vez que me lembro da cruz vazia e do túmulo aberto.”

Cristo instituiu um novo memorial: a Ceia do Senhor. Esta, e não a Páscoa, é a ordenança que deve ser celebrada pela igreja neotestamentária (1Co 11.23-26). A Ceia aponta para o corpo partido e o sangue derramado de Cristo, e deve ser celebrada “até que ele venha”.

c) Evitamos a judaização do culto cristão

Paulo adverte contra o retorno a elementos cerimoniais da lei, afirmando que “ninguém vos julgue por causa de comida, ou bebida, ou dias de festa, ou lua nova, ou sábados, que são sombras das coisas futuras, mas o corpo é de Cristo” (Cl 2.16-17). A redescoberta reformada da centralidade de Cristo na Escritura nos chama a abandonar as sombras e viver na luz do cumprimento.

d) A Ressurreição é celebrada continuamente

A igreja não precisa de uma "Páscoa anual" para celebrar a ressurreição de Cristo. O Dia do Senhor (domingo), celebrado semanalmente desde os tempos apostólicos (Ap 1.10; At 20.7), é o memorial contínuo da ressurreição. Todo domingo é, por excelência, um dia pascal — o dia em que o Senhor venceu a morte.

Conclusão

A Páscoa judaica teve um papel essencial na pedagogia divina da redenção, prefigurando a obra de Cristo. Contudo, com a encarnação, morte e ressurreição de Jesus, a realidade substituiu o símbolo. Cristo é a nossa Páscoa. Não celebramos mais a Páscoa à maneira judaica porque vivemos sob uma nova aliança, onde a Ceia do Senhor é o memorial da redenção e o culto cristão é centrado em Cristo ressuscitado.

Portanto, como pastores e teólogos, devemos instruir o povo de Deus a não confundir símbolos do Antigo Testamento com práticas cristãs normativas. Celebramos Cristo, nossa Páscoa, não uma festa judaica. E fazemos isso com reverência, fé e fidelidade ao evangelho da graça.

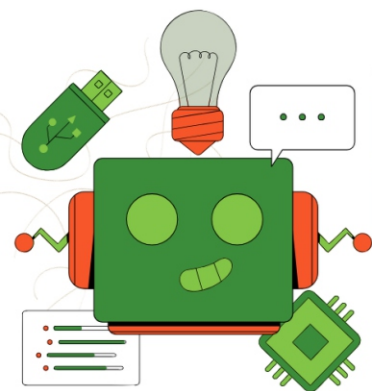
Soli Dei gloria

Pr. Franco Júnior

*Marque seu horário com o pastor para*

**Aconselhamento  
ou visita pastoral**





## AGORA NÓS TEMOS INTELIGÊNCIA ARTIFICIAL

WHATSAPP

(88) 2141-0628

Você pode fazer qualquer pergunta sobre nossa igreja, sobre teologia e muito mais, e nem precisa digitar, basta falar, EXPERIMENTE!



### Batismo

O batismo é um dos momentos mais importantes na vida cristã, pois representa publicamente nossa fé em Jesus Cristo e nossa decisão de segui-Lo. Ele simboliza o novo nascimento, a morte para o pecado e a ressurreição para uma nova vida em Cristo (Romanos 6:4). Além disso, o batismo é a inserção do crente na família chamada Igreja — uma vez batizado, o cristão passa a ser oficialmente membro da igreja local, comprometendo-se com a comunhão e a vida cristã em comunidade.

Se você ainda não desceu às águas, chegou o momento de se preparar para essa importante decisão! No dia 22 de março, iniciaremos o Curso Preparatório para o Batismo, um período de ensino e fortalecimento espiritual para aqueles que desejam obedecer ao mandamento de Cristo.

- Onde? Igreja Gileade
- Quando? Aos sábados à tarde
- Material? Será disponibilizada uma apostila, sem custo para os participantes.

Esse curso é essencial para todos que desejam compreender profundamente o significado do batismo e tomar essa decisão com consciência e fé. O batismo acontecerá no dia 5 de julho, então não perca essa oportunidade de se preparar para esse passo tão importante! Para mais informações, procure a liderança da igreja. Venha viver essa experiência transformadora e fazer parte da família da fé!

### Conecte-se

Acompanhe tudo o que Deus tem feito em nossa igreja! Siga a Igreja Gileade em nossas redes sociais e fique por dentro de eventos, mensagens edificantes, cultos ao vivo e muito mais. Não perca nada! Interaja, compartilhe e ajude a levar a Palavra de Deus ainda mais longe.

### Prestação de contas

Em conformidade com o nosso estatuto, que orienta a liderança a prestar contas de forma clara e periódica à igreja, tornamos pública a prestação de contas referente ao primeiro trimestre de 2025 (janeiro, fevereiro e março).

Entendemos que a boa administração dos recursos da casa de Deus é uma expressão de temor, fidelidade e respeito aos irmãos que confiam e investem na obra do Senhor. Por isso, prezamos por uma gestão ética, responsável e visível.

Abaixo, você poderá acompanhar o relatório detalhado de receitas e despesas do período mencionado.

“Importa que os dispenseiros sejam encontrados fiéis.” (1Co 4.2)

	DÍZIMO	OFERTA	Bomboniè	SAÍDA	Quant. de Dizimistas
JAN	R\$ 5.512,95	R\$ 1.338,10	R\$ 50,00	R\$ 10.231,74	18
FEV	R\$ 6.788,00	R\$ 836,68	R\$ 80,00	R\$ 7.788,64	22
MAR	R\$ 8.243,15	R\$ 1.454,97	R\$ 70,00	R\$ 9.363,62	19

Como igreja comprometida com a transparência e a boa mordomia dos recursos que o Senhor tem confiado em nossas mãos, informamos que os detalhes da prestação de contas do trimestre (janeiro, fevereiro e março de 2025) estão disponíveis para os membros da igreja.

Se você é membro e deseja conhecer mais profundamente os gastos e investimentos realizados neste período, basta procurar um dos nossos conselheiros fiscais: César, Marina ou Eirilúcia.

Nos alegramos em viver com integridade, como servos fiéis no Reino de Deus, e agradecemos a cada irmão que coopera, ora e contribui com alegria para o crescimento da nossa comunidade.

“Porque zelamos do que é honesto, não só diante do Senhor, mas também diante dos homens.” (2 Coríntios 8.21)



@gileadejuazeiro



## Branca de Neve e a releitura cultural

### *A Releitura Cultural e a Necessidade de Discernimento Bíblico: Uma Reflexão Teológica e Pastoral sobre a Influência da Mídia na Sociedade Contemporânea*

Vivemos em tempos de reconstrução narrativa. A cultura contemporânea, fortemente influenciada por ideologias progressistas, tem ressignificado símbolos, personagens e histórias que, por décadas ou séculos, fizeram parte do imaginário coletivo ocidental. Um exemplo emblemático dessa tendência é a nova adaptação da clássica história da Branca de Neve, que agora deixa de lado a imagem tradicional da princesa que espera ser salva para assumir uma protagonista autossuficiente, combativa e independente. Como a própria atriz tem reforçado em entrevistas, trata-se de uma "resposta moderna" aos valores feministas, ajustando a narrativa para refletir temas como empoderamento, força e autonomia da mulher.

Aparentemente inofensivas, essas mudanças sinalizam algo muito mais profundo: uma reconfiguração das categorias morais e antropológicas sob as lentes de uma cosmovisão secular humanista. Como bem analisou o teólogo e filósofo reformado Francis Schaeffer, "as ideias têm consequências". Em sua obra "How Should We Then Live?" (Como viveremos?), Schaeffer denuncia o abandono da verdade absoluta das Escrituras em prol de uma verdade subjetiva e relativa, promovida por uma cultura que rejeita o Criador, mas adora a criatura (Rm 1.25).

#### **A Cultura Como Ferramenta de Transformação**

A cultura é um reflexo da adoração do coração humano. Quando os corações estão voltados para Deus, a cultura manifesta beleza, verdade e bondade. Mas quando o homem coloca a si mesmo no centro da história, como nos alertou Schaeffer, a cultura se torna um instrumento de deformação moral e espiritual.

O projeto de reescrever histórias infantis não é novo. Nos últimos anos, testemunhamos mudanças drásticas em narrativas como:

"A Pequena Sereia" (Disney, 2023), que alterou drasticamente aspectos da história para se alinhar com pautas raciais e de empoderamento.  
"Cinderela" (Amazon, 2021), onde a protagonista abandona a ideia de casamento e salvação romântica para tornar-se uma mulher de negócios independente.  
"Peter Pan e Wendy" (Disney+, 2023), que dilui a liderança masculina de Peter Pan e reescreve a figura de Wendy como protagonista mais forte e racional.

O que está em jogo, portanto, não são apenas versões alternativas, mas uma tentativa sistemática de desconstruir valores tradicionais — como o da complementaridade entre homem e mulher — e reconstruí-los à imagem e semelhança de uma ideologia anticristã.

#### **A Cosmovisão Bíblica e o Papel da Mulher**

Dentro de uma teologia reformada e fiel às Escrituras, a mulher é valorizada, honrada e dignificada. Desde a criação, Deus fez o homem e a mulher à Sua imagem (Gn 1.27), ambos dotados de valor, propósito e missão. No entanto, a Bíblia também nos mostra que há papéis distintos e complementares para o homem e a mulher, tanto no lar como na igreja (Ef 5.22-33; 1Tm 2.11-15).

A mulher virtuosa de Provérbios 31 é um modelo de sabedoria, força e diligência. Ela não é uma figura passiva, mas ativa na administração do lar, nos negócios, no cuidado com os necessitados e no ensino dos filhos. Ao contrário do que propaga o feminismo secular, a Bíblia não rebaixa a mulher ao papel de coadjuvante, mas a eleva como parte fundamental do plano de Deus.

Na perspectiva reformada, a mulher não precisa imitar os homens para ser relevante. Sua importância está em refletir a beleza de Cristo em sua vocação — seja no casamento, no trabalho, na criação dos filhos ou no ministério da igreja.

#### **O Alerta Pastoral: Pais, Pastores e a Formação Moral**

Como pastores, precisamos advertir com amor, firmeza e clareza: o discipulado dos nossos filhos não pode ser terceirizado à mídia. Se os púlpitos se calarem, a Netflix e o Disney+ educarão nossas crianças. Se os pais não ensinarem a Bíblia em casa, os influenciadores digitais farão isso com seus próprios evangelhos distorcidos.

Efésios 6.4 exorta: "E vós, pais, não provoqueis vossos filhos à ira, mas criai-os na disciplina e admoestação do Senhor." O chamado pastoral também é claro: precisamos alimentar o rebanho com sã doutrina, confrontar a cultura com graça e verdade, e preparar a igreja para discernir os tempos (1Cr 12.32).

#### **A Igreja e a Resistência Bíblica**

A igreja precisa voltar ao centro: Cristo e Sua Palavra. Devemos promover uma cultura bíblica que ensine as jovens mulheres a viverem com sabedoria, pudor e temor do Senhor, como Paulo orienta em Tito 2. Ao mesmo tempo, devemos formar homens piedosos que liderem com amor sacrificial e temor a Deus.

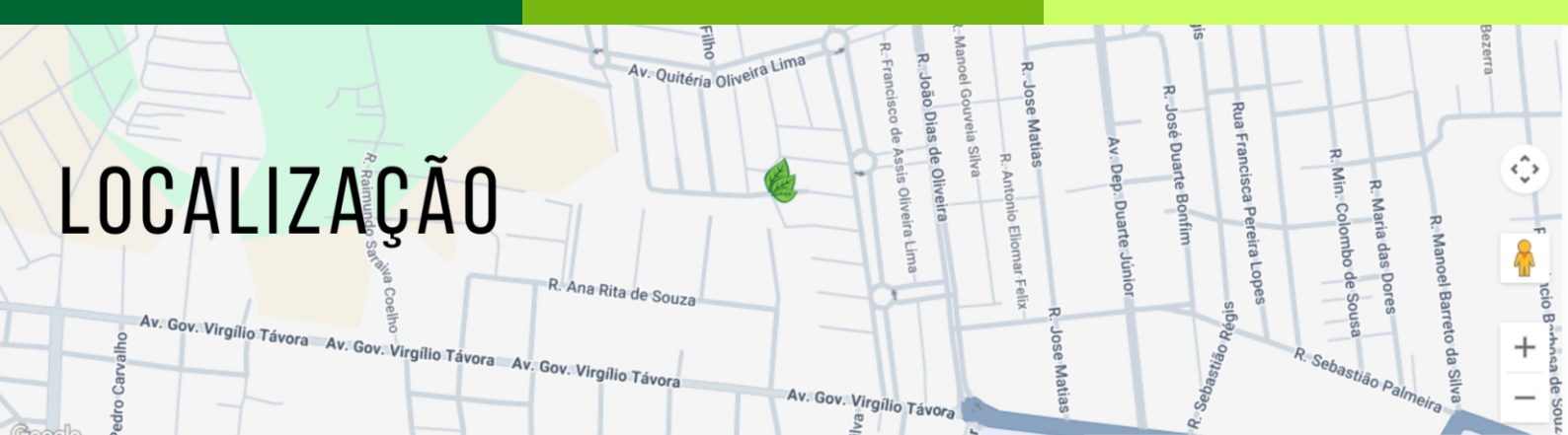
Não podemos nos conformar com este século (Rm 12.2), nem nos intimidar diante do avanço das ideologias. Somos chamados a ser sal da terra e luz do mundo (Mt 5.13-16), vivendo e ensinando uma cosmovisão fiel às Escrituras.

#### **Conclusão**

Em tempos de relativismo moral e revisionismo cultural, urge que pastores, pais e líderes se levantem com coragem e sabedoria. O que está em jogo não é apenas o entretenimento, mas a formação espiritual de uma geração. Como bem afirmou Francis Schaeffer: «O cristão não pode ser apenas um sobrevivente cultural, ele deve ser um transformador da cultura.»

Que nossas casas sejam fortalezas da verdade. Que nossas igrejas sejam luzes no meio das trevas. E que nossas crianças cresçam ouvindo não apenas histórias repaginadas, mas o eterno e imutável evangelho de Cristo Jesus.

# LOCALIZAÇÃO



## Nosso endereço

Rua Ana de Jesus Pita, 105, Conviver Aeroporto - Juazeiro do Norte / CE

WhatsApp: (88) 21410628

Email: [juazeiro@igrejagileade.com](mailto:juazeiro@igrejagileade.com)

## Mais informações

Quer saber mais? Acesse nosso site!

Todas as informações contidas neste boletim também estão disponíveis em nosso site, [gileadejuazeiro.com.br](http://gileadejuazeiro.com.br), além de muitos outros conteúdos exclusivos para fortalecer sua fé e seu conhecimento bíblico.

Em nosso site, você encontrará:

Estudos Bíblicos – Aprofunde-se na Palavra com materiais ricos e edificantes.

TV Gileade – Assista a pregações, cultos e mensagens inspiradoras de onde estiver.

Mapa das Igrejas Gileade – Encontre a localização das nossas congregações.

Devocionais Diários – Reflexões para fortalecer sua caminhada com Deus.

Formulário de Inscrição – Receba um devocional diário especial do Pr. Franco Júnior diretamente no seu WhatsApp.

Cursos de Teologia EAD – Aprimore seu conhecimento teológico de forma acessível e no seu ritmo.

Nosso site é um canal direto para você se manter conectado com tudo o que Deus tem feito em nossa igreja. Acesse agora mesmo e aproveite todos os recursos disponíveis!

[www.gileadejuazeiro.com.br](http://www.gileadejuazeiro.com.br)

**BAZAR**  
*da igreja*

**SÁB, 12 DE ABRIL**  
A PARTIR DAS **16H**

RUA ANA DE JESUS PITA, 105  
CONVIVER AEROPORTO

INCLUINDO ROUPAS NOVAS COM ETIQUETA

**03 DE MAIO**

FESTIVAL GILEADE DE *música*

LOUVOR E COMUNHÃO

## Grupos de Crescimento



### A IMPORTÂNCIA DA COMUNHÃO PARA O NOSSO CRESCIMENTO ESPIRITUAL

“E perseveravam na doutrina dos apóstolos, na comunhão, no partir do pão e nas orações.”  
(Atos 2:42)

A vida cristã não foi feita para ser vivida sozinha. Fomos chamados para a comunhão, para o cuidado mútuo e para crescer juntos no Senhor. O próprio Cristo nos une como membros de um só corpo (Rm 12:5), e é em comunhão que somos fortalecidos.

É por isso que os Grupos de Crescimento (GCs) da nossa igreja são tão importantes. São encontros semanais nos lares, onde oramos, estudamos a Palavra, encorajamos uns aos outros e desenvolvemos relacionamentos que sustentam nossa fé.

Toda quinta-feira temos nosso GC misto.  
Aos sábados, o GC é com os jovens.

Participe! Deus quer usar esses encontros para fortalecer sua fé e transformar sua vida.